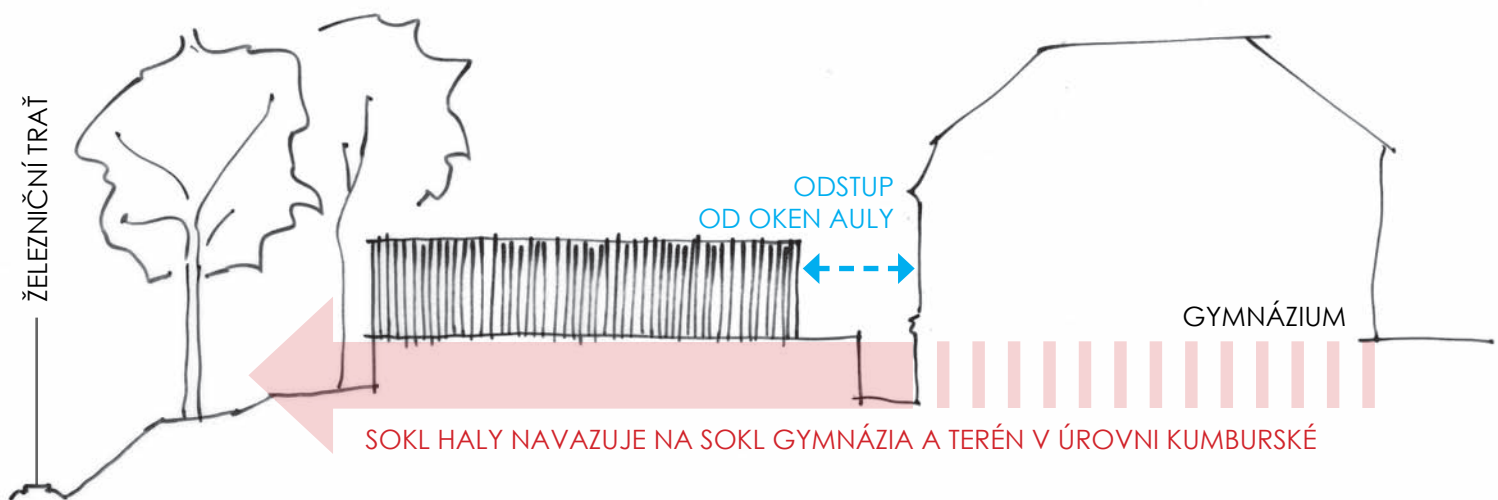
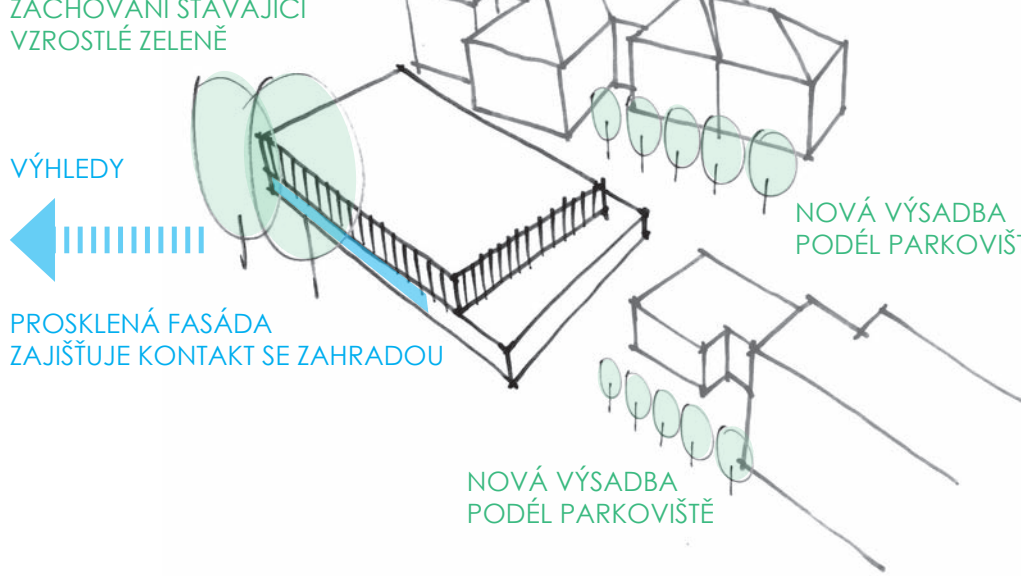


ŠIRŠÍ VZTAHY 1:2000

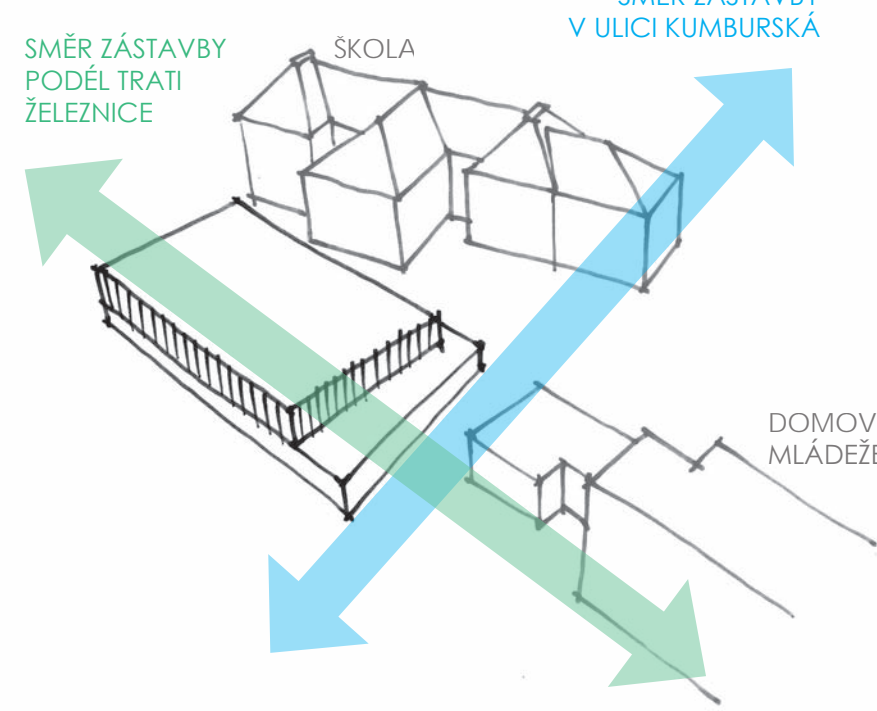
VÝŠKOVÉ ČLENĚNÍ



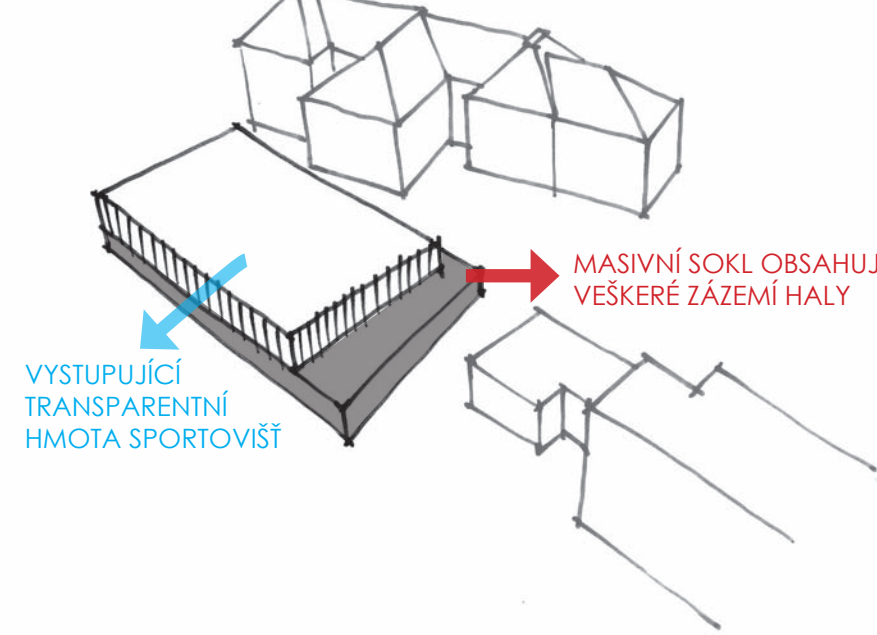
ZELENÍ



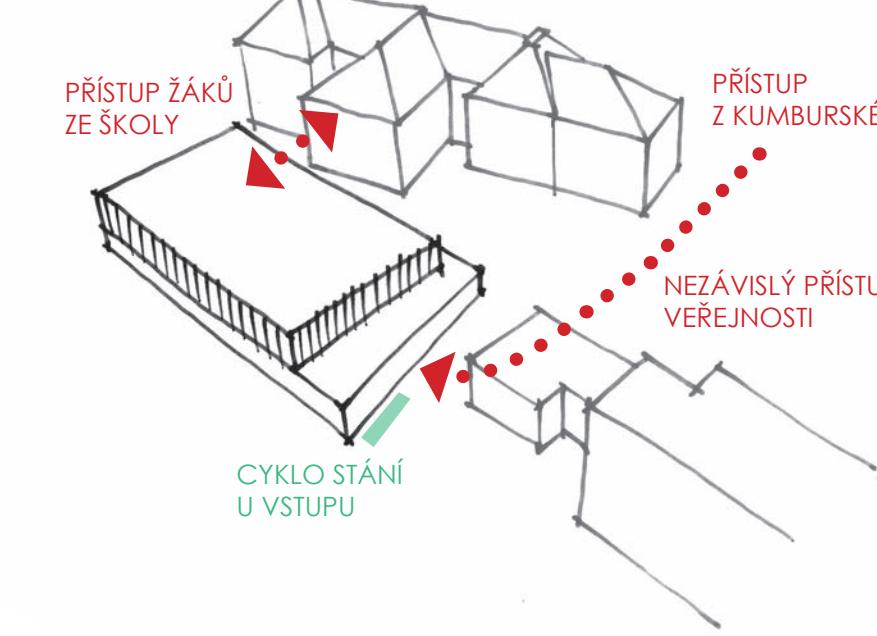
ORIENTACE V ÚZEMÍ



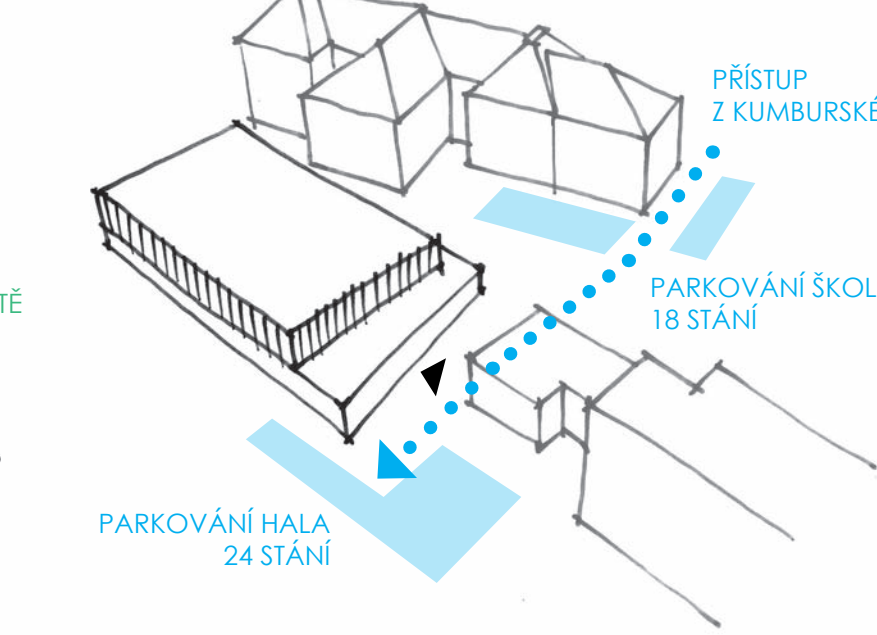
HMOTY



PŘÍSTUPY PĚŠÍ



PARKOVÁNÍ



## ARCHITEKTONICKÝ KONCEPT

Hala je umístěna v severovýchodní části pozemku – za gymnáziem, kde se nyní nachází volné nevyužitelné prostranství, které postupně přechází v zalesněný svah nad ohybem železniční trati.

**Hmotové členění** haly vychází z morfologie členitého terénu, kde jsou zřetelné dvě výškové úrovně. Úroveň vstupního podlaží gymnázia při ulici Kumburská a úroveň v zadní části pozemku, kam je situován domov mládeže.

V reakci na výškové členění terénu je sportovní hala rozdělena na dvou hmot. Vstupní podlaží tvoří masivní betonový sokl budovy, který výškově navazuje na terén v úrovni gymnázia. Zde jsou umístěny prakticky všechny provozy haly. Nad sokl pak vystupuje již jen lehký transparentní kvádř vyšších hmot sportoviště. Těleso sportovní haly je výškově usazeno na úroveň stávajícího terénu v severovýchodní části pozemku, čímž vznikají minimální požadavky na zemní práce. Přístupové komunikace respektují stávající organizaci dopravy. Hlavní vstup do sportovní haly je orientován k hlavní komunikaci vedoucí pozemkem mezi gymnáziem a domovem mládeže.

**Půdorysné tvarování** objektu vychází ze dvou v místě obvyklých osnov. Z osnovy zástavby v ulici Kumburská a osnovy zástavby podél trati železnice. Fasáda soklu s hlavním vstupem respektuje svou orientací gymnázium, tedy osnovu ulice Kumburská, kvádř vnitřní haly potom zástavbu podél železniční trati. Převážná část všech prostor sportovní haly je realizována ve vstupním podlaží, čímž je zajištěna přehledná dispozice objektu. Ve druhém nadzemním podlaží se pak nachází hlediště a část technického zázemí. Nad sokl vystupují hmoty sportoviště – tělocvična a přilehlé horolezecké stěny – zabalené do skleněného obvodového pláště. Toto řešení se snaží co nejvíce odlehčit celkovou hmotu objektu a návštěvník tak při příchodu vnímá spíše jen lehký kvádř vystupující nad terén.

**Transparentní plášť** kvádru tvořený profilovanými skleněnými lamelami zajišťuje jak přístup přirozeného denního světla dovnitř sportoviště, tak zároveň umožňuje vyzarování vnitřního osvětlení ven. Signalizuje aktuální dění ve sportovní hale v době užívání a láká k návštěvě. Budova tak hovoří k okolí vlastním světelným jazykem.

## DISPOZICE

Hlavním vstupem v 1.np se dostáváme do foyer s barem, které je uzlovým bodem celé stavby. Z foyer se nalevo dostáváme k horolezecké stěně s vlastními šatnami a sociálním zázemím, napravo vstupujeme skrz filtr k šatnám a zázemí tělocvičny. Filtr zajišťuje oddělení čisté a špinavé zóny sportovní haly. Ústředním motivem foyer je schodiště vedoucí na tribunu a průhled do horolezecké stěny. Ze vstupního foyer jsou přístupné toalety pro návštěvníky a invalidy.

**Žáci gymnázia** vstupují do budovy spojovacím krčkem, napojeným na mezipodestu mezi přizemím a suferénem se starou tělocvičnou. Dostávají se tak přímo k šatnám tělocvičny v 1.np.

**Žáci z jiných škol** přicházejí hlavním vstupem přes foyer do chodby vedoucí podél tělocvičny. Z chodby jsou přístupné 4 šatny s vlastními sprchami, kabinet pro učitele (s vlastním hygienickým zázemím) a posilovna s 10 cvičebními stanovišti a samotná hrací plocha. Tato chodba navazuje na spojovací krček do budovy gymnázia.

**Díváci** se po schodišti z foyer dostanou na stupňovitou tribunu ve 2.np, která nabízí výborný výhled na celou hrací plochu. Kapacita tribuny je 116 míst k sezení. Z tribuny vede v zadní části haly schodiště na hrací plochu a k únikovému východu ven. Bezbariérový přístup pro diváky je zajištěn jak na hrací plochu, kde jsou vyhrazena divácká místa pro invalidy, tak plošinou z foyer na tribunu. Je zde zároveň vytvořena prostorová kapacita pro možný výtah.

**Tělocvična** je navržena jako jednopodlažní prostor variabilně využitelný pro různé druhy sportů s rozměrem hrací plochy 42 x 24m. Světla výška tělocvičny činí 8m. Hrací plocha umožňuje umístění 3 volejbalových hřišť vedle sebe, zároveň je možné tělocvičnu rozdělit na dvě poloviny spouštěcí roletou. Plocha z dubových parket je určena pro hru badmintonu, košíkové, volejbalu, házené, florbalu či tenisu. K hrací ploše přiléhají dvě nádradovny, jedna z nich je přístupná z odstavěných ploch na parkovišti. Severovýchodní stěna tělocvičny je v úrovni parteru prosklená a nabízí nerušený výhled na okolní krajinu s dominantou bývalého kláštera Paulánů.

**Horolezecká stěna** je přilehlá k prostoru tělocvičny a disponuje stejnou světlovýškou. Využitelná šířka podél dvou stěn je 17m. Stěna sousedí s foyer a skrz prosklenou stěnu láká přicházi k návštěvě.

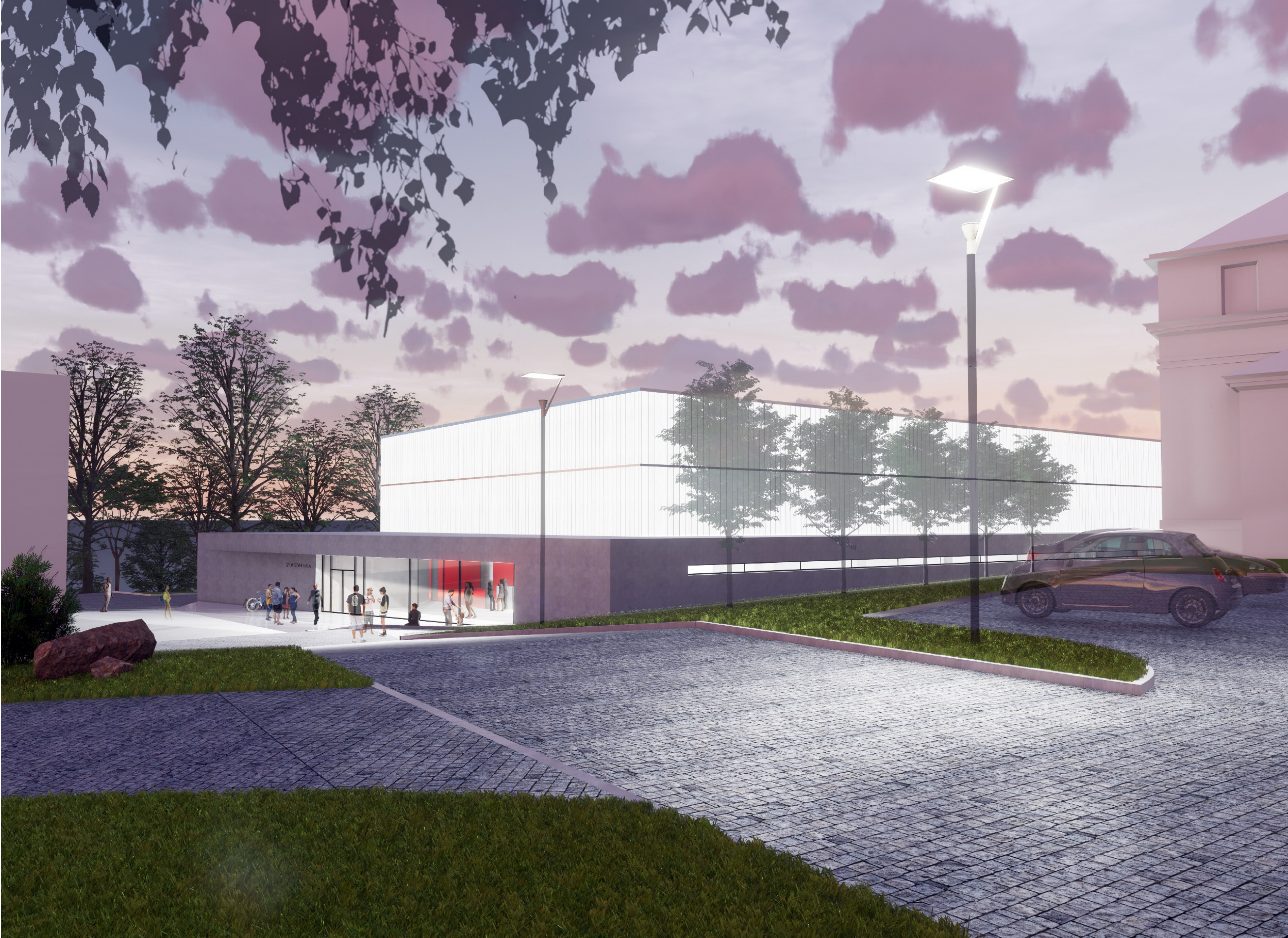
## KONSTRUKČNÍ A TECHNICKÉ ŘEŠENÍ

Nosná konstrukce sportovní haly je kombinací železobetonového montovaného skeletu tělocvičny a železobetonového monolitů s vyzdívanými konstrukcemi. Zastřešení haly je navrženo jako prostorová ocelová příhradová deska, zastřešení je provedeno lehkou plochou střechnou s minimálním spádem do atiky.

Zdrojem tepla pro vytápění, větrání a pro přípravu TUV jsou plynové kondenzační kotle v nové kotelně. Na ploché střeše haly se počítá s umístěním slunečních kolektorů. Vstupní část je vyhřívána podlahovým topením. Pro vytápění haly a horolezecké stěny jsou použity teplovodní sálavé panely zavěšené pod stropem. Prostor haly je větrán pomocí centrální vzduchotechnické jednotky s rekuperací, teplovodním ohřevem a chladičem napojeným na kondenzační jednotku.







MATERIÁLOVÉ ŘEŠENÍ

Fasáda soklu budovy navazuje svým charakterem na masivní sokl gymnázia, a je provedena v pohledovém betonu, v kombinaci s černými hliníkovými okny a venkovními hliníkovými žaluziemi rovněž v černém odstínu. Fasáda vystupujícího kvádru je tvořena vertikálními profilovanými skleněnými lamelami. Na jihovýchodní a jhozápadní straně vytvářejí plně prosklenou transparentní stěnu, na zbylých stranách jsou užity jako obklad plně stěny. Transparentní stěna zajišťuje přístup přirozeného denního světla do sportovišť. Stěna je na vnitřní straně opatřena roletami pro zajištění úplného zateměnění. Hrací plocha tělocvičny je dřevěná odpružená, z dubových parket. Stěny tělocvičny jsou částečně obloženy dřevem, částečně systémovými akustickými panely. Vnitřní povrchy ostatních prostor jsou v dekoru betonu v kombinaci s červenou signální barvou, dřevěným nábytkem a bílými podhledy.

DOPRAVNÍ ŘEŠENÍ A ZELENĚ

Součástí návrhu je úprava a výstavba přístupových ploch a řešení parkovacích stání. U budovy gymnázia zachováme 18 parkovacích stání, dalších 24 stání (včetně 3 invalidních) je na pozemku vedle haly. U hlavního vstupu do sportovní haly je vyhrazen prostor pro cyklostání. Přístupová komunikace reaguje na sklon terénu. Toto řešení umožňuje zachování volného přístupu ke stávající kotelně i její dosavadní využívání jako garáže/technického prostoru. V maximální možné míře zachováme stávající vzrostlou zeleně včetně travnatých ploch mimo půdorys budovy a komunikace. Podél parkování u gymnázia navrhujeme výsadbu 5 nových stromů, zásobovací dvůr jídelny bude oddělen od parkoviště pruhem zeleně s dalšími 5 vysazenými stromy.



PARKOVÁNÍ SPORTOVNÍ HALA - 24 STÁNÍ

HLAVNÍ VSTUP

PARKOVÁNÍ GYM. - 18 STÁNÍ

SPOJOVACÍ KRČEK - PROPOJENÍ S GYMNÁZIEM

PŘÍSTUP DO STÁVAJÍCÍ KOTELNY

SITUACE 1:500

